

Condado de Charleston

Guía de Preparación contra Huracanes



¿Está **USTED** listo?



Definición de Huracán

Tormenta Tropical:

Cuando la velocidad del viento en un sistema tropical alcanza velocidades de 39 millas por hora, y el área de presión baja es claramente definida por su circulación rotatoria, este sistema es considerado una tormenta tropical y se le da un nombre.

Huracán:

Un huracán se caracteriza por vientos continuos que sobrepasan 74 millas por hora o más, niveles de agua elevados peligrosamente, y mares muy agitados.

Alerta de Huracán:

La alerta de huracán se emite cuando las condiciones para la presencia de un huracán en cierta área son una posibilidad real dentro de 48 horas.

Advertencia de Huracán:

La advertencia de huracán se emite cuando el arribo de un huracán se espera dentro de 36 horas. Tome medidas de precaución inmediatamente.

Centro de Manejo de Emergencia (CME):

La dirección del El Centro de Manejo de Emergencia del Condado de Charleston es: 8500 Palmetto Commerce Parkway; Ladson, SC 29456.

Cuando el CME es activado durante un desastre, los organismos a cargo de tomar decisiones en el Condado de Charleston coordinan su información e implementan un Plan de Manejo de Emergencia. Este plan es revisado y actualizado cada Enero para asegurar la existencia de procedimientos para una propia y pronta respuesta.

Una vez activado, el CME es dirigido por el Administrador del Condado y está compuesto por personal de una variedad de departamentos. Si la severidad de una tormenta aumenta, otras agencias envían sus representantes al CME para que la información sea coordinada y compartida entre los organismos de respuesta en cada localidad. Algunas de estas agencias/representantes incluyen a:

- Orden Público y Bomberos
- Personal Militar
- Cruz Roja
- Departamento de Servicios Sociales
- Servicios de Transporte
- Servicios Públicos
- Control de Residuos Peligrosos
- Compañías de telecomunicaciones y energía eléctrica
- Departamento Forense
- Equipos de Evaluación de Daños
- Servicios médicos especiales



Condiciones Operativas (OPCON) del Centro de Manejo de Emergencia

OPCON 3

~ OPERACIONES DIARIAS NORMALES

- Las agencias coordinan, planifican, entrenan y ejercen según sea necesario.
- Los incidentes son monitoreados por el personal de EMD y el Punto de Advertencia.

OPCON 2

~ VIGILANCIA

- Es probable que un desastre o una emergencia afecte al Condado.
- El Centro de Operaciones de Emergencia del Condado se activa parcial o totalmente si es necesario.
- Se implementan planes de operaciones de emergencia.

OPCON 1

~ ALERTA COMPLETA

- Un desastre o emergencia es inminente o está ocurriendo.
- El Centro de Operaciones de Emergencia del Condado está completamente activado.
- Todo el personal de la función de asistencia de emergencia del Condado está activado o listo para desplegarse.

Línea de Información al Ciudadano

(ÚNICAMENTE DURANTE ACTIVACION DEL CENTRO DE MANEJO DE EMERGENCIA)

(843) 746 - 3900

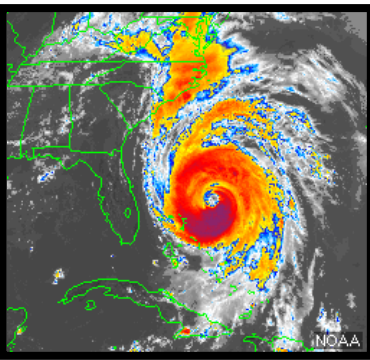
Español (843) 746 – 3909



Antes de una Tormenta

Revise su póliza de seguros contra inundaciones.

Usted puede encontrar información acerca del Programa Nacional de Seguro contra Inundaciones a través de su agente de seguros. Generalmente, primero tiene que transcurrir un período de 30 días para que una nueva póliza de seguros tenga efecto en una residencia nueva. Las pólizas de propietario de una residencia no cubren daños causados por inundaciones provocadas por un huracán.



Prepare un plan de comunicaciones durante una emergencia.

En el caso de que los miembros de su familia sean separados durante un desastre (posibilidad real durante el día cuando los adultos se encuentran en el trabajo y los niños en la escuela), prepare un plan para saber cómo reunirse y permanecer juntos nuevamente.

Pida a un familiar o un amigo que viva en otro estado que funcione como “contacto familiar.” Después de un desastre, es más fácil hacer llamadas de larga distancia. Asegúrese que todos los miembros de su familia conozcan el nombre, dirección, número de teléfono, y correo electrónico de la persona que va a servir de contacto.

Asegúrese que todos los miembros de su familia sepan qué hacer después de un huracán.

Enseñe a su familia cómo y cuándo apagar las conexiones de gas, electricidad, y agua. Enseñe a sus niños cómo y cuándo llamar al 9-1-1, policía, departamento de bomberos, y qué radio escuchar para obtener información de emergencia.

Prepare un Equipo de Provisiones de Emergencia.

Es posible que el despliegue de provisiones, insumos y materiales de socorro a ciertas comunidades demore o no sea posible debido a la destrucción de puentes y caminos. **La ayuda de parte de los servicios de emergencia puede no ser disponible hasta por 72 horas o más, después de un desastre natural de proporciones mayores.**

Prepare su hogar.

Cuando un tornado, huracán, o una tormenta grande impacta una comunidad, es muy tarde para proteger su hogar o su propiedad. Hay preparativos que puede hacer con anticipación para disminuir los daños producidos por viento o inundaciones. Algunos son simples y no cuestan mucho; otros requieren ayuda de un contratista. Usted debe tener en cuenta las características de su casa, sus recursos económicos, y los códigos y regulaciones de construcción en su comunidad.



Kit de Emergencia

Prepárese y prepare a su familia para un mínimo de tres días.

Es posible que las provisiones de auxilio tarden o no lleguen a ciertas comunidades afectadas por una tormenta debido a caminos inaccesibles o puentes fuera de servicio. **La ayuda de parte de los servicios de emergencia podría no estar disponible hasta por 72 horas o más, después de un desastre natural de proporciones.**

Manténgase informado.

El Servicio de Preparación de Emergencias del Condado de Charleston trabaja junto con oficiales locales, estatales, y nacionales y con los medios de comunicación, para mantener informados a todos los habitantes sobre cómo prepararse y responder ante un desastre. Comprar un radio con sistema de alerta del clima puede ayudarle a permanecer informado acerca del cambio de condiciones.

Guarde provisiones.

Escoja un lugar fresco y oscuro donde almacenar su equipo de emergencia como por ejemplo un closet o una “esquina segura” en su garaje. Si vive en un edificio de departamentos o si tiene espacio limitado, utilice su creatividad. Otros lugares para almacenar pueden ser bajo su cama, bajo las escaleras, una caja grande, o un barril de plástico que puede ser cubierto con un mantel y ser utilizado como un mueble.



Almacene y revise sus provisiones.

Almacene sus provisiones y manténgalas juntas en un contenedor como un tarro de basura de plástico con ruedas. Revise sus provisiones cada seis meses y revise también las fechas de expiración, las tallas de la ropa de sus niños, y los implementos que necesita para ciertos tipos de clima. Una buena costumbre para recordar la inspección de su equipo, es hacerlo cada vez que iguala la hora del reloj de su casa, o cuando cambia las baterías de los detectores de humo.

Utilice lo que tenga.

Empiece a almacenar su equipo con cosas que ya tiene y piense en lo que necesitaría si piensa ir de excursión por tres días a un lugar sin servicios básicos. Si sabe cómo prepararse para ir de excursión, usted tiene una ventaja ya que las provisiones para una excursión, su tienda de campaña, su cocineta, y su cantimplora pueden ser utilizadas como equipo de emergencia.



Kit de Emergencia – Comida

Utilice comida enlatada que puede guardarse y almacenarse fácilmente por largo tiempo. Sin embargo, recuerde que sus provisiones deben ser cambiadas al menos una vez al año. Intente almacenar comida enlatada lista para ser consumida: carne enlatada, frutas, y vegetales que su familia prefiere.

Si no hay electricidad:

- PRIMERO, consuma los alimentos que pueden dañarse rápidamente, y los alimentos en su refrigerador.
- DESPUÉS, consuma los alimentos que tiene en su congelador. Para reducir al máximo las veces que tiene que abrir su congelador, coloque una lista de los alimentos que tiene en la puerta del congelador. En un congelador bien cerrado y bien aislado, los alimentos pueden tener cristales de hielo en su interior hasta por tres días, lo que significa que están en buena condición para ser consumidos.
- POR ÚLTIMO, consuma sus conservas y sus alimentos básicos.

Su Equipo de Emergencia debe tener:

- Alimentos enlatados listos para consumir, frutas y vegetales
- Jugos enlatados, leche, sopa (si son en polvo, almacene agua extra)
- Alimentos básicos – azúcar, sal, pimienta
- Alimentos de alto contenido energético – mantequilla de maní (cacahuete), mermelada, jalea, galletas, granola, cereal.
- Comida y suplementos alimenticios para recién nacidos, ancianos, o personas con dietas especiales.
- Vitaminas
- “Golosinas” – galletas, caramelos, dulces, cereales con azúcar, paletas de caramelo, café instantáneo, bolsitas de té.
- No olvide almacenar alimentos para sus mascotas. Guarde alimentos enlatados o comida concentrada para sus mascotas, todo esto junto con un collar y una correa. Solo uno de los albergues del Condado de Charleston permite mascotas. Es posible que necesite arreglos especiales para su mascota o buscar un hotel/motel que permite mascotas durante períodos de emergencia.
- Almacene alimentos en paquetes del tamaño de porciones individuales o familiares. Las sobras de comida que no ha sido refrigeradas pueden causar intoxicación/envenenamiento.
- Guarde un abrelatas, utensilios de cocina, y cubiertos.



Kit de Emergencia – Agua

Almacene suficiente agua para su familia para un **período de tres días**. **Un galón por persona por día** es lo recomendado para usar como bebida, en la cocina, y para higiene personal. Recuerde incluir agua para sus mascotas. Revise sus contenedores de agua y reemplace el contenido cada seis meses.

Consejos para almacenar y utilizar agua:

- Purifique el agua hirviéndola durante 5 a 10 minutos, o poniendo gotas de cloro (lejía) sin fragancia que tenga una concentración de 5.25 por ciento de hipoclorito. La Asociación Federal de Administración de Emergencias recomienda poner 16 gotas de cloro/lejía por cada galón de agua. Las tabletas de purificación o un sistema de filtración diseñado para excursiones también es una buena manera.
- Almacene agua en botellas de soda de plástico de tres litros en lugar de botellones/contenedores de leche. Los botellones/contenedores de leche se desintegran con el tiempo. Las botellas de soda duran más tiempo. También es posible congelar el agua y así durará hasta que se la necesite. El agua congelada puede utilizarse para situaciones que no son de emergencia como acampar, pescar, cazar, etc. Sin embargo, no se olvide de llenar los contenedores de agua cuando regrese a su casa.
- Aprenda cómo obtener agua del calentador de agua de su casa. Asegúrese de apagar el gas o la electricidad antes de drenar agua para consumo de emergencia.



Plan de preparación para su mascota

Puntos básicos para 3 días o más:

- ✓ Agua (perro: 1 galón para cada 10 libras del peso de su perro) Gatos: ½ galón por día.
- ✓ Comida concentrada (1-2 libras por día de comida por cada 10 libras del peso de su mascota)
- ✓ Platos para agua y comida
- ✓ Documentos de vacunación y medicamentos
- ✓ Collar de identificación y correa
- ✓ Caseta para el perro
- ✓ Periódico, camada o arena absorbente
- ✓ Foto de su animal
- ✓ Bolsas para la basura



Kit de Emergencia – Provisiones y Herramientas

INSUMOS DEL HOGAR

- Vajilla de papel, platos, tazas, cubiertos de plástico
- Mapa con direcciones para los refugios y centros de distribución (la señalización en las calles puede haber desaparecido)
- Dinero en efectivo o cheques de viajero y efectivo en cantidades pequeñas
- Radio a baterías y baterías adicionales
- Linterna y baterías adicionales
- Reloj a baterías y baterías adicionales
- Equipo de primeros auxilios
- Extinguidor de incendios pequeño, tipo ABC
- Cinta adhesiva industrial
- Cerillos/fósforos a prueba de agua y humedad
- Útiles de costura
- Contenedores de plástico
- Papel, lápices, bolígrafos
- Papel de aluminio
- Láminas de plástico o lona
- Juego de herramientas básicas (llave de tuercas ajustable, destornilladores, martillo, etc.)

VESTIMENTA E INDUMENTARIA

- Zapatos cómodos o botas de trabajo
- Ropa contra agua
- Cobijas o bolsas de dormir
- Sombrero/gorra y guantes de trabajo
- Ropa interior térmica
- Gafas de sol

RECIEN NACIDOS / INFANTES

- Pañales
- Fórmula
- Botella para lactar/tetina/tetero
- Leche en polvo
- Medicamentos

ADULTOS

- Medicamentos
- Insulina en caso de ser necesario
- Dentadura postiza
- Lentes de contacto y solución
- Lentes con prescripción adicionales

La lista continúa...

PRIMEROS AUXILIOS

HIGIENE

- Papel higiénico, toallas de papel
- Jabón, detergente líquido
- Artículos de higiene femenina
- Artículos de higiene personal
- Fundas de basura plásticas con cordón
- Balde de plástico con tapa
- Desinfectante
- Lejía (cloro) sin fragancia
- Repelente de insectos

ARTICULOS ESPECIALES

- Entretenimiento – libros, juguetes, pasatiempos
- Documentos importantes de la familia deben guardarse en un contenedor a prueba de agua
 - Certificados (nacimiento, matrimonio, fallecimiento)
 - Testamentos
 - Pólizas de seguros
 - Contratos
 - Escrituras de bienes raíces
 - Acciones y participaciones
 - Pasaportes
 - Tarjetas de seguro social
 - Record de vacunas
 - Números de cuentas de banco
 - Número de tarjeta de crédito y compañía emisora de la tarjeta
 - Lista de objetos de valor en su residencia

- Vendajes estériles adhesivos, varios tamaños
- Compresas de gasa estéril de 2 pulgadas (4-6), y de 4 pulgadas (4-6)
- Cinta adhesiva hipoalergénica
- Vendajes de forma triangular (3)
- Vendaje estéril, rollo de 2 pulgadas (3 rollos) y rollo de 3 pulgadas (3 rollos)
- Tijeras
- Pinzas
- Agujas
- Alfileres e imperdibles de varios tamaños
- Toallitas húmedas
- Antiséptico/desinfectante
- Termómetro
- Paletas bucales (2)
- Vaselina o gel de petróleo
- Jabón
- Guantes de látex (2 pares)
- Protector solar

MEDICINAS

- Aspirina o analgésico sin aspirina
- Medicina contra diarrea
- Antiácido (para dolor de estómago)
- Jarabe de Ipecac (es un jarabe utilizado para inducir el vómito, se utiliza en algunas situaciones de envenenamiento/ **úselo, sólo si es sugerido por el Centro de Control de Envenenamiento**)
- Laxante
- Carbón activado (**úselo, sólo si es sugerido por el Centro de Control de Envenenamiento**)



Prepare Su Casa

Esta lista le ayudará a conocer qué es lo que puede hacer con anticipación para proteger su casa de los daños producidos por vientos o inundaciones. Para obtener más información acerca de costos y beneficios de cada una de las opciones, hable con un constructor profesional, un arquitecto, o un contratista. Usted debe consultar con el Departamento de Servicios para Construcción (843-202-6930) acerca de los permisos necesarios para construir.

¿Sabe usted, si las láminas de su techo están instaladas correctamente?



Durante un huracán, la fuerza del viento es proyectada hacia abajo, desde el techo hacia las paredes exteriores, y luego hacia los cimientos de la casa. Una casa sufre daños cuando la fuerza del viento no es transferida de manera adecuada hacia el suelo.

Las láminas del techo (paneles de madera o láminas de plywood clavados a las vigas de su techo) pueden soltarse durante un huracán si no han sido instaladas correctamente. Examine esas láminas desde el interior de su ático. Si muchos clavos no han penetrado las vigas, tal vez sea necesario que tenga que clavarlas otra vez. Si usted está instalando un nuevo techo, asegúrese que todas las láminas son instaladas de acuerdo a estas recomendaciones.

¿Sabe usted, si los hastiales están fijados firmemente al resto del techo?

Durante un huracán o cualquier tormenta de viento, las paredes laterales del techo (hastiales) reciben un tratamiento muy severo y pueden colapsar. Para asegurar los hastiales, generalmente se necesitan vigas de 2x4 pulgadas, cruzadas en forma de una "X," colocadas en cada uno de los extremos del ático desde la parte central superior del hastial en un extremo, hacia la parte inferior de la viga en el cuarto braguero y luego, del centro de la parte inferior del hastial hacia el centro del techo.

¿Sabe usted, si el techo está fijado a las paredes con correas metálicas contra huracanes?

Las correas contra huracanes (fabricadas con metal galvanizado) ayudan a que el techo permanezca atado a las paredes cuando hay vientos muy fuertes. Su instalación puede ser difícil así que es posible que necesite un profesional para este proyecto. Consulte en el Departamento de Servicios a la Construcción si su área lo requiere o si es aconsejable utilizar correas contra huracanes.

¿Sabe usted, si las puertas de entrada tienen cerrojos arriba y abajo?

Las paredes exteriores, las puertas y las ventanas son la capa protectora de su casa. Si esta capa se rompe durante una tormenta, vientos muy fuertes pueden penetrar su casa y ejercer presión en el techo y en las paredes causando daños enormes y muy graves.

En cada puerta doble, al menos una debe tener cerrojos o cerraduras en la parte superior y en la parte inferior del marco con cerrojos o pestillos firmes y seguros.

¿Sabe usted, si la puerta del garaje está instalada correctamente?

Si la puerta de su garaje cede, el viento puede entrar a su casa y destruir puertas, ventanas, paredes y el techo. Consulte con el Departamento de Servicios a la Construcción acerca de consejos para instalar y asegurar su puerta correctamente.



¿Sabe usted, si sus ventanas están protegidas con contraventanas para tormentas?

Una de las formas más efectivas para proteger su hogar es instalar contraventanas para tormentas. Compre ó fabrique contraventanas para todas las ventanas exteriores, para las puertas de vidrio, las puertas deslizantes, y las claraboyas.

Existen varios tipos de contraventanas prefabricadas. Las hay en madera, aluminio, y acero. Usted puede fabricar sus propias contraventanas con paneles de plywood para uso exterior de 5/8 pulgadas de grosor.

¿Sabe usted, si el tablero eléctrico de su casa está sobre el nivel del agua en caso de una inundación?

El tablero eléctrico principal (con circuitos eléctricos y breakers) debe estar colocado al menos 12 pulgadas sobre el nivel de una potencial inundación en su casa. La altura de este tablero es regulada de acuerdo a las normas de un código. Todo el trabajo eléctrico en su casa debe ser realizado por un electricista certificado.

¿Sabe usted, si los enchufes e interruptores de electricidad están ubicados sobre el nivel del agua en caso de una inundación?

Considere elevar la altura a la que se encuentran ubicados los enchufes, casquillos para focos, cables e interruptores de electricidad, al menos 12 pulgadas sobre el nivel de agua en una eventual inundación. Considere también elevar la ubicación de los cables del servicio eléctrico (en el lugar por donde ingresan a su casa) al menos 12 pulgadas sobre el nivel del agua en caso de inundación. En todos los lugares que podrían humedecerse, conecte todos los recibidores a un interruptor de circuitos que haga conexión en tierra (GFI ground fault interruptor) para así evitar el riesgo de descargas eléctricas. Todo el cableado eléctrico debe ser realizado por un electricista certificado.

¿Sabe usted, si su lavadora y secadora están sobre el nivel del agua en caso de una inundación?

Para protegerse contra inundaciones menores, es posible colocar su lavadora y secadora sobre bloques, adoquines, o vigas de madera y elevarlas al menos 12 pulgadas sobre el nivel de una eventual inundación. Otras opciones podrían ser, mover su lavadora y secadora a un piso más alto, o construir una barrera contra inundaciones alrededor de estos artefactos.



¿Sabe usted, si su calefactor y su calentador de agua están sobre el nivel del agua en caso de una inundación?

Los hornos calefactores y los tanques de agua pueden colocarse sobre adoquines ó bloques de concreto al menos 12 pulgadas sobre el nivel de agua en una potencial inundación, ó pueden moverse al interior de una barrera contra inundaciones o a un piso superior. Es posible que tenga más opciones para proteger un horno calefactor. Consulte a su compañía proveedora acerca de ofertas y reembolsos por la compra de hornos calefactores con consumo eficiente de energía.

Los hornos calefactores que se instalan horizontalmente pueden ser colgados del techo si es que las vigas son suficientemente fuertes. Instalar un calefactor con ventilador hacia abajo en su ático es otra opción si es que los códigos de construcción en su área lo permiten. En este caso, las rejillas de ventilación se encontrarían sobre el nivel del agua en caso de una inundación.

Los compresores de aire acondicionado, equipos para bombear aire caliente, o unidades de aire acondicionado (unidades con aire acondicionado y calefactor en uno) pueden ser colocadas sobre una base de adoquines, concreto, o madera tratada. Todos estos proyectos deben estar en conformidad con los códigos de construcción estatales y locales.

¿Sabe usted, si el tanque de combustible está fijado de manera segura?

Un tanque de combustible puede inclinarse o flotar durante una inundación y esto puede causar derrames de combustible o producir un incendio. El costo para limpiar una casa inundada con agua con contenido de combustible puede ser muy elevado y difícil. Los tanques de combustible deben estar anclados y asegurados firmemente al piso. Asegúrese que la abertura para llenar el tanque se encuentre por sobre el nivel del agua en caso de una inundación. Los tanques de gas propano son propiedad de la compañía de propano. Es necesario que tenga autorización por escrito para fijarlos al suelo. Asegúrese que todos estos trabajos estén en conformidad con los códigos de construcción estatales y locales.

¿Sabe usted, si el desagüe tiene tapón con flotador?

Instale un tapón con flotador en el desagüe de su casa. Si la tubería del desagüe se llena y empieza a desbordarse, el flotador se elevará y el tapón cerrará el desagüe.



Durante una Alerta de Huracán

La Alerta de Huracán se emite cuando las condiciones para que un huracán ocurra son una posibilidad verdadera para cierta área dentro de un período de 48 horas.

- Revise su plan familiar para emergencias y revise que su Equipo de Emergencia tenga provisiones de comida y agua.
- Revise sus planes de evacuación. Conozca y memorice rutas y caminos seguros tierra adentro. Prepárese para manejar entre 25 a 50 millas tierra adentro hasta encontrar un lugar seguro.
- Asegúrese que el tanque de gasolina en su auto esté lleno.
- Haga arreglos para sus mascotas e identifique los refugios que aceptan mascotas.
- Renueve todas las medicinas que necesitan receta para ser compradas.
- Ancle o asegure botes pequeños.
- Guarde en el interior de su casa sus muebles de jardín, juguetes, herramientas de jardinería; y amarre o asegure los objetos que no pueden ser guardados.
- Desconecte las antenas en el exterior de la casa.
- Asegure cualquier edificación cerrando y bloqueando las ventanas con paneles.
- Ponga la temperatura del refrigerador y del congelador en máximo frío. Abra solo cuando sea extremadamente necesario y cierre rápidamente.
- Almacene agua en botellones, en botellas, y en tinas de baño limpias.
- Corte y ponde las ramas de árboles que estén muertas.
- Escuche la radio local y las Alertas del Clima para saber qué está pasando con la tormenta.



Durante una Advertencia de Huracán

La Advertencia de Huracán se emite cuando se espera el impacto de un huracán dentro de 36 horas. Tome medidas de precaución inmediatamente.

- Guarde sus objetos de valor: joyas, platería, álbumes, en un lugar seguro como por ejemplo un contenedor contra agua en el lugar más elevado de su casa.
- Estacione su auto en un área protegida o en un lugar elevado.
- Escuche su radio a baterías o la televisión y espere instrucciones oficiales.
- Evacúe el área si se da la orden de evacuar.
- Si tiene que quedarse en su casa, aléjese de ventanas, claraboyas y puertas de vidrio.
- Prepare sus linternas y provisiones extras de baterías. Evite utilizar llamas de fuego para crear luz, como por ejemplo velas o lámparas de querosene.
- Si no hay energía/electricidad, apague sus artefactos domésticos para evitar una “sobrecarga” cuando regrese la electricidad.
- Si se da una orden de evacuación oficial:
 - Abandone el área lo más rápido posible. Evite caminos inundados y tenga cuidado con puentes cubiertos por la corriente.
 - Asegure su casa desconectando todos sus artefactos eléctricos y desconecte o cierre el medidor de energía eléctrica y de agua.
 - Informe a personas fuera del área de desastre hacia dónde va.
 - Si tiene tiempo y si vive en una zona donde va a haber una crecida de agua, mueva sus muebles a un piso más elevado para protegerlos del agua de la inundación.
 - Lleve su Equipo de Emergencia.
 - Lleve cobijas y bolsas de dormir si va a un refugio.
 - Asegure su casa y abandone el área.





Información para Evacuar

"Aléjese del agua y protéjase del viento"

Si se le informa evacuar su casa hacia un lugar seguro o a una localidad temporal, hay algunas cosas que debe tener presente:

- Siga las instrucciones y los consejos de su gobierno local. Si se le aconseja evacuar, hágalo rápidamente. Si se recomiendan ciertos caminos o rutas utilícelos. Una vez que se emite una orden, usted no podrá escoger el camino que desee o que le parezca mejor. **Si su plan es irse, hágalo temprano.**
- Viaje con cuidado.
 - Si está conduciendo a otra localidad, tenga presente que es mejor ir con suficiente tiempo para evitar caminos inundados, árboles caídos, o cables de electricidad caídos.
 - Asegúrese que el tanque de gasolina en su auto esté lleno y escuche la radio mientras conduce para recibir información adicional e instrucciones oficiales acerca del desastre.
 - Asegúrese de tener un mapa de las autopistas y carreteras de Carolina del Sur en su auto.
 - Prepárese y conozca otras rutas para salir de su comunidad, como carreteras más pequeñas que van junto a la autopista principal y otras autopistas.
 - Si es que tiene que viajar con más de un auto, salga temprano para evitar el tráfico.
 - Antes de salir de su casa, asegúrese de llevar su Equipo de Emergencia (mire la página con la lista de provisiones) y póngalo en su auto.
- Cuando se declara una emergencia y se emite una orden para evacuar, se activan los refugios dirigidos por la Cruz Roja Americana y se realizan anuncios en la radio y televisión local.
- Durante un huracán hay refugios disponibles, pero no hay suficiente espacio para todos los ciudadanos del Condado de Charleston. Por lo tanto, las autoridades solicitan a los ciudadanos utilizar otras localidades, como por ejemplo casas de amigos o familiares, moteles u hoteles. Recuerde que los albergues y refugios pueden experimentar pérdidas de electricidad. Lleve su Equipo de Emergencia con usted.
- Se solicita a los ciudadanos que van a los albergues o refugios que lleven cobijas y almohadas, comida para los primeros días, medicinas y provisiones necesarias. Se recomienda a los ciudadanos traer sus Equipos de Emergencia.



Rutas de Evacuación

Cuando un huracán amenaza la costa de Carolina del Sur, usted debe planear evacuar voluntariamente o podría ser ordenado a evacuar. Existen señales de tránsito para dirigir una evacuación en color AZUL. Estas señales están ubicadas a lo largo de los caminos que lo llevarán hacia un lugar seguro.

Los oficiales del orden público estatales y locales de Carolina del Sur, y la Guardia Nacional del Ejército, estarán desplegados a lo largo de estas rutas y caminos para ayudarlo. Los conductores que deseen desviarse de las rutas de evacuación podrían sufrir retrasos.

Los conductores tienen que estar alertas y mirar los mensajes en los tableros electrónicos en las rutas de evacuación y deben seguir esas instrucciones. Estos tableros pueden indicar a los conductores que sintonicen determinada emisora local en AM para escuchar información específica acerca de caminos, tráfico, y otros mensajes de emergencia.

Edisto Island y Adams Run

- Tome la SC 174 hacia la US 17.
- Tome la US 17 south hacia la SC 64. Esta ruta lo lleva hacia Walterboro y luego hacia North Augusta.

Yonges Island, Meggett, Hollywood, y Ravenel

- Tome la SC 165 hacia la US 17, luego la US 17 south hacia la SC 64.

Johns Island, Kiawah Island y Seabrook Island

- Tome la SC 700 (Maybank Highway) hacia la Road S-20 (Bohicket Road) en dirección a la US 17.
- Tome la US 17 south hacia la SC 64 desde ahí irá a Walterboro, luego continúe hacia North Augusta.

James Island y Folly Beach

- Tome la SC 171 (Folly Road) hacia la US 17.
- Tome la US 17 south hacia la I-526 east, en dirección a los carriles en sentido contrario de I-26.

Ciudad de Charleston

- La parte occidental de la ciudad (West Ashley) usará la SC 61 hacia la US 78, US 321 y SC 389 de ahí hacia Aiken y North Augusta.
- Del centro de la ciudad use los carriles rumbo oeste de I-26.
- Los residentes de Daniel Island/Cainhoy (del condado de Berkeley) usarán I-526 o Clements Ferry Road según lo ameriten las condiciones.



North Charleston

- Tome la US 52 (Rivers Avenue) hacia la US 78 y luego la US 178 rumbo a Orangeburg, ó continúe en la US 52 hacia la US 176, ó continúe rumbo norte en la US 52.
- El carril derecho de la US 52 en Goose Creek continuará hacia Moncks Corner. En Moncks Corner, será dirigida hacia la SC 6, desde ahí la SC 6 lo llevará hacia Columbia.
- El carril izquierdo de la 52 en Goose Creek continuará hacia la US 176 rumbo a Columbia.
- Las personas que evacuan por la SC 642 viajarán hacia el oeste rumbo a Summerville, y luego tomarán la Road S-22 (Old Orangeburg Road) hacia la US 78 west.

East Cooper

- Desde Mount Pleasant: Tome la I-526 west ó la US 17 south hacia I-26 west.
- Desde Sullivan's Island: Tome la SC 703 hacia la I-526 Business para luego unirse a la I-526 west, de ahí tome la I-26 west.
- Desde Isle of Palms: Tome el Isle of Palms connector (SC 517) para ir a la US 17 desde ahí el carril derecho irá hacia el norte por la US 17, después continúe por la SC 41 hacia la SC 402, de ahí hacia la US 52 hasta la SC 375; luego hacia la US 521 hasta la SC 261 y desde ahí a la US 378 rumbo a Columbia.
- Conductores usando los carriles izquierdos del Isle of Palms connector deben girar a la izquierda para ir a la I-526 west y de ahí a la I-26 west.
- Conductores en la I-526 west dirigiéndose a la I-26 desde East Cooper deberán utilizar los carriles normales del I-26 rumbo oeste si es que están en el carril derecho de la I-526.
- Conductores en el carril izquierdo de la I-526 serán dirigidos hacia los carriles en sentido contrario de la I-26.

Awendaw y McClellanville

- Tome la SC 45 hacia la US 52, desde ahí será dirigido hacia la derecha hacia la US 52 hasta la SC 375; luego la US 521 hasta la SC 261 y de ahí hasta la US 378 rumbo a Columbia.



Condado de Charleston

Procedimientos

durante vientos fuertes en los puentes

El Centro de Operaciones de Emergencia del Condado de Charleston (EOC) trabaja con oficiales de la policía para recibir información sobre la velocidad del viento en los diversos puentes en todo el condado durante una emergencia.

El público puede esperar las siguientes advertencias durante tormentas que producen fuertes vientos:

Condición amarilla: 30 mph vientos sostenidos

Cuando el EOC recibe reporte de la policía notificando que las velocidades de vientos sostenidos han alcanzado 30 mph, se pedirá a los medios de comunicación poner un mensaje al público que los vehículos de alto perfil se les aconseja no utilizar gran envergadura (65 pies o más) o puentes expuestos y el público debe tener mucho cuidado si deciden viajar por puentes.

Vehículos de alto perfil son:

- Camiones tipo caja similares a los utilizados por el United Parcel Service (UPS) Correo Federal.
- Camiones con remolque.
- Autocaravanas (Mobile Home).
- Vehículos de tracción casas rodantes, remolques tipo caja, grandes barcos de vela o de otras embarcaciones.

Condición Roja: 40 mph vientos sostenidos

Cuando el EOC recibe reporte de la policía notificando que las velocidades de vientos sostenidos han alcanzado 40 mph, se pedirá a los medios de comunicación poner un mensaje al público, que la alta duración (65 pies o más) o puentes expuestos no es seguros para los viajes públicos. A estas velocidades de viento, los oficiales de policía no pueden estar presentes en los puentes debido a las condiciones inseguras. Cualquier persona que maneje los puentes contra el asesor está haciendo por su cuenta y riesgo.

Además de los avisos anteriores, al público se le advierte que las velocidades de viento sostenidos medidos, pueden ser inesperados y peligrosos con ráfagas de viento de velocidades más altas.

Alto lapso (65 metros de altura o más) o puentes expuestos en el Condado de Charleston son:

- Arthur Ravenel, Jr. Bridge
- Ashley River ridges (Viejo y Nuevo puentes)
- Ben Sawyer Bridge (Sullivan's Island Bridge)
- Breech Inlet Bridge (connector Isle of Palms a Sullivan's Island)
- Cosgrove Bridge (el "North Bridge")
- Dawhoo River Bridge (en Edisto Highway SC 174)
- Don Holt Bridge (I-526 encima de Cooper River entre North Charleston y Daniel Island)
- Conector de Isle of Palms
- Conector James Island
- Limehouse Bridge
- McKinley Washington Bridge ("Edisto Bridge": Hwy. 174 encima de Edisto River cerca Edisto Island)
- Stono River Bridge (Conecta James Island a Johns Island encima de Maybank Highway)
- Wando River Bridge (I-526 encima de Wando River en Mt. Pleasant)
- Wappoo Bridge (Conecta W. Ashley a James Island)
- Westmoreland Bridge (I-526 encima de Ashley River entre North Charleston y W. Ashley)

A 25 mph, puentes levadizos están bloqueados al tráfico marítimo. Los puentes levadizos y puentes giratorios (puentes que se pueden abrir mecánicamente para permitir el tráfico de barcos de altura para pasar a través del agua) serán bloqueados al tráfico marítimo cuando los vientos sostenidos alcanzan 25 mph o más.



Refugios

Los refugios de emergencia podrán abrirse en la llegada de un huracán para Carolina del Sur.

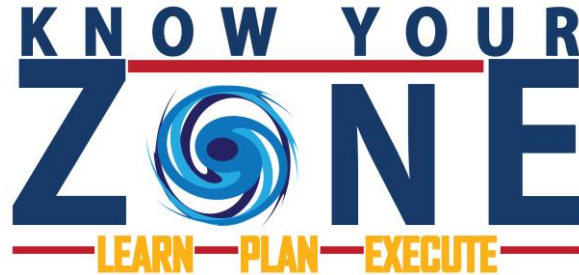
Generalmente, los refugios deben ser utilizados como un lugar de último recurso, ya que a los individuos y las familias se les recomiendan tener planes de emergencia lista en su lugar.

Estos planes deben incluir a familiares o amigos con los que usted se pueda quedar o lugares a los que viajarán. En el caso que deba utilizar un refugio, hay un tipo: La Cruz Roja Americana. Sólo las personas con necesidades médicas especiales serán admitidas en (SMNS). En el caso de un desastre mayor, monitorear los medios de comunicación locales para obtener información sobre el refugio más cercano abierto. Durante una evacuación, se deben escuchar las alertas de emergencia en la radio y buscar los letreros en las carreteras para obtener información de los refugios.

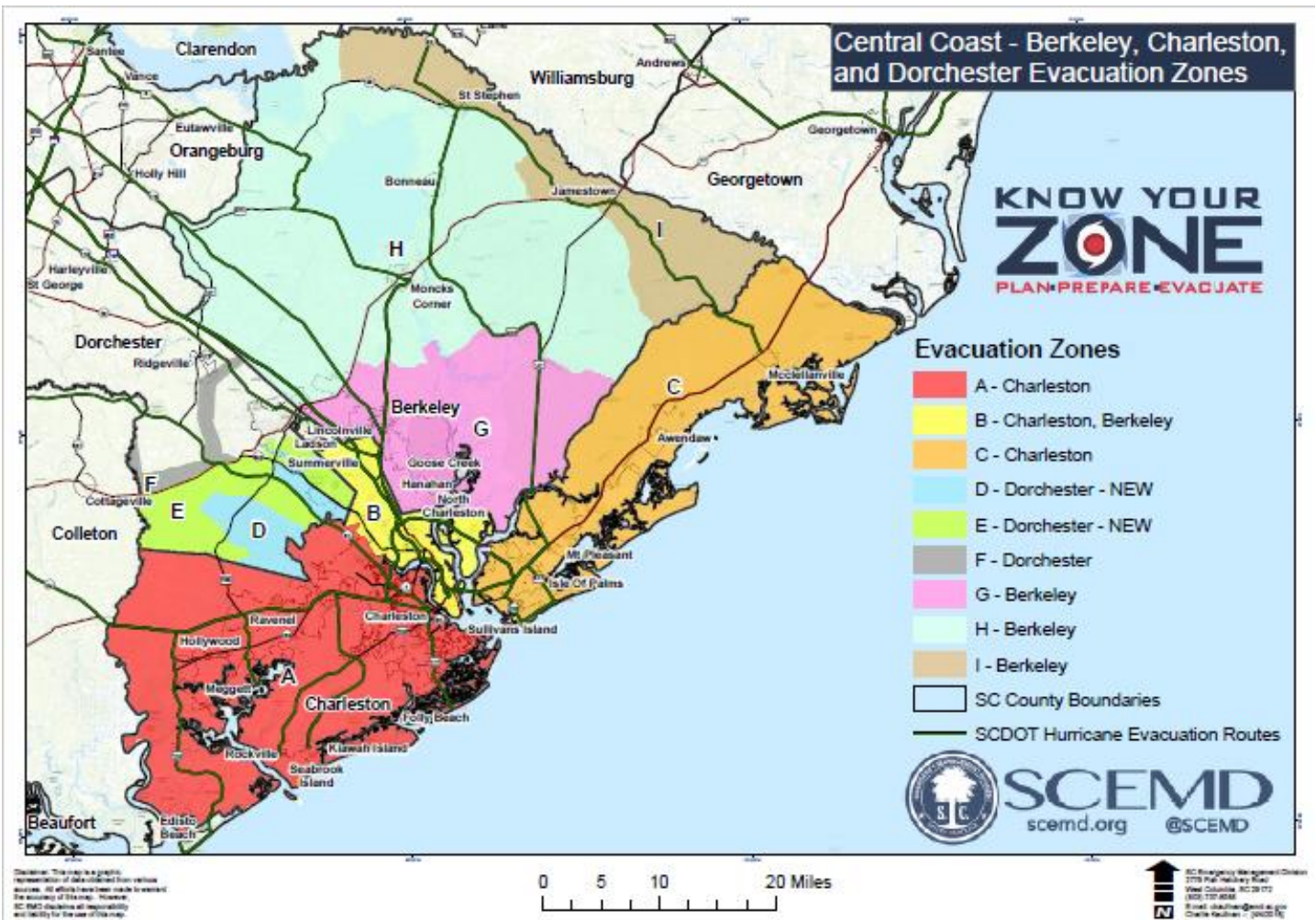
NOTA: Si se muda a un refugio, asegúrese de llevar sábanas y almohadas, comida para el primer día, y los medicamentos necesarios y suministros sanitarios. Es muy recomendable que traiga su equipo de suministros de emergencia.



Tri-County Zonas de Evacuación



“Conozca su zona”





“Conozca su zona”

Descripciones Zona de Evacuación Condado de Charleston, Berkeley y Dorchester

Zona A: Oeste (West) de Ashley River -- Las áreas no incorporadas del Condado de Charleston desde Ashley River a la línea del Condado de Colleton; Atlantic Ocean a la línea del Condado de Dorchester. Esto incluye el Municipio de Hollywood, Municipio de Meggett, Municipio de Ravenel, Municipio de Folly Beach, Municipio de Rockville, Municipio de Kiawah Island, el Municipio de Seabrook Island, Johns Island, Wadmalaw, y las áreas no incorporadas del Condado de Charleston.

Zona B: Central Charleston -- Desde la punta de la Península de Ladson Road; desde Ashley River a Wando River. Esto incluye Ciudad of Charleston, Ciudad de North Charleston, el Municipio de Lincolnville, Daniel Island, Thomas Island, y las áreas no incorporadas del Condado de Charleston.

Zona C: Este (East) del Wando River – Las áreas no incorporadas del Condado de Charleston desde Atlantic Ocean a la línea del Condado de Berkeley; Wando River a la línea el Condado de Georgetown. Esto incluye el Municipio de Mount Pleasant, Municipio de Isle of Palms, Municipio de Sullivan’s Island, Municipio de Awendaw, el Municipio de McClellanville, Dewees Island, Capers Island, y Goat Island.

Zona D: Tidal River y Creeks / Southern Swamps: todas las propiedades a lo largo del río Ashley entre Ashley River Road y Dorchester Road, desde la línea del condado de Charleston hasta Bacons Bridge Rd. Propiedades que se encuentran frente a la sucursal Sawmill desde Dorchester Road hasta Luden Road, incluyendo Arbor Oaks, Sawbranch Apartments, Millbrook Apartments y Creekside. Propiedades cerca de Eagle Creek entre Ladson Road y Parlor Road desde Dorchester Road hasta la línea del condado de Charleston. Partes del sureste del condado en las cercanías de Bear Swamp, Horse Savannah Swamp, Fishburne Creek y Rantowles Creek, incluida la comunidad de Poplar Grove. Todos los residentes que viven en áreas propensas a inundaciones o casas móviles/manufacturadas.

Zona E: Sand Hills / North Charleston / Wescott / Oakbrook / Miles Jamison Areas - Propiedades al este de la autopista US 17A hacia Dorchester Road, incluyendo Summers Corner y Clubhouse Crossroads. Propiedades al este de Orangeburg Road y al sur de Miles Jamison Road a la línea del condado de Charleston, incluido South Main Mobile Home Park, Newington Plantation, Woodland Estates, Oakbrook, Wood Oak Park, Wescott y la ciudad de North Charleston en el condado de Dorchester. Todos los residentes que viven en áreas propensas a inundaciones o casas móviles/manufacturadas.

Zona F: El pantano Cypress: áreas cerca del pantano Cypress, el río Edisto, la subdivisión de Twin Lakes y partes de la subdivisión The Ponds. Todos los residentes que viven en áreas propensas a inundaciones o casas móviles/maufacturadas.

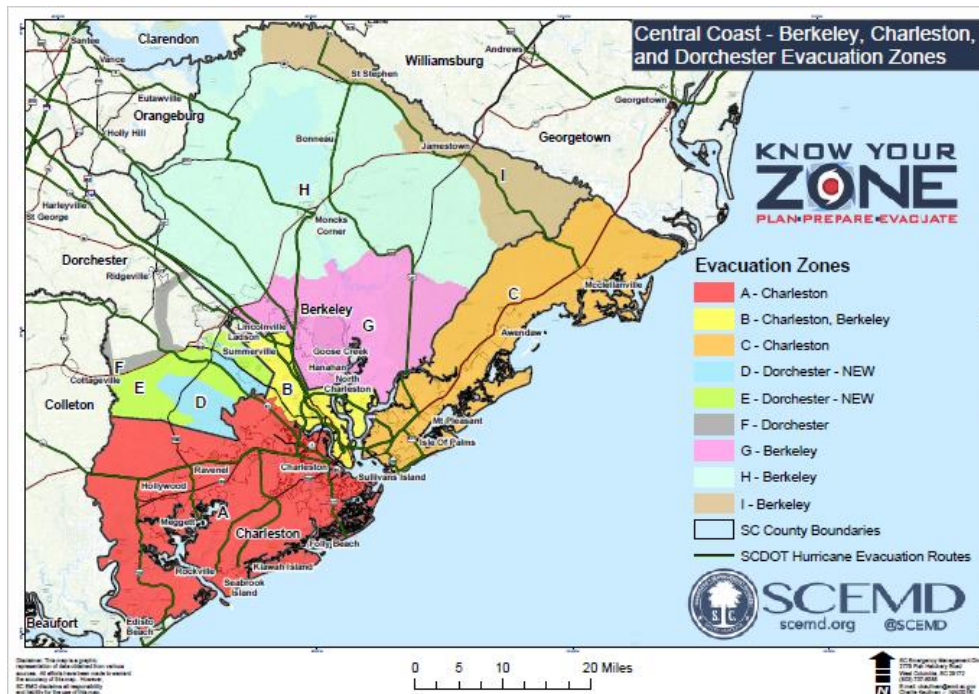


KNOW YOUR ZONE

LEARN — PLAN — EXECUTE

“Conozca su zona”

Descripciones Zona de Evacuación Condado de Charleston, Berkeley y Dorchester



Zona G:

Hanahan, Goose Creek, Ladson, Summerville
Whitesville, Pimlico, Cordesville,
Huger, Cainhoy and Wando

Zona H:

Huger, Cordesville, Pimlico,
Whitesville, Lebanon, Pringleton
Pringleton, Sandridge, Cross, Eadytown
Pineville, Russellville, St Stephen, Alvin, Jamestown

Zona I:

Shulerville, Honey Hill, Jamestown, Alvin

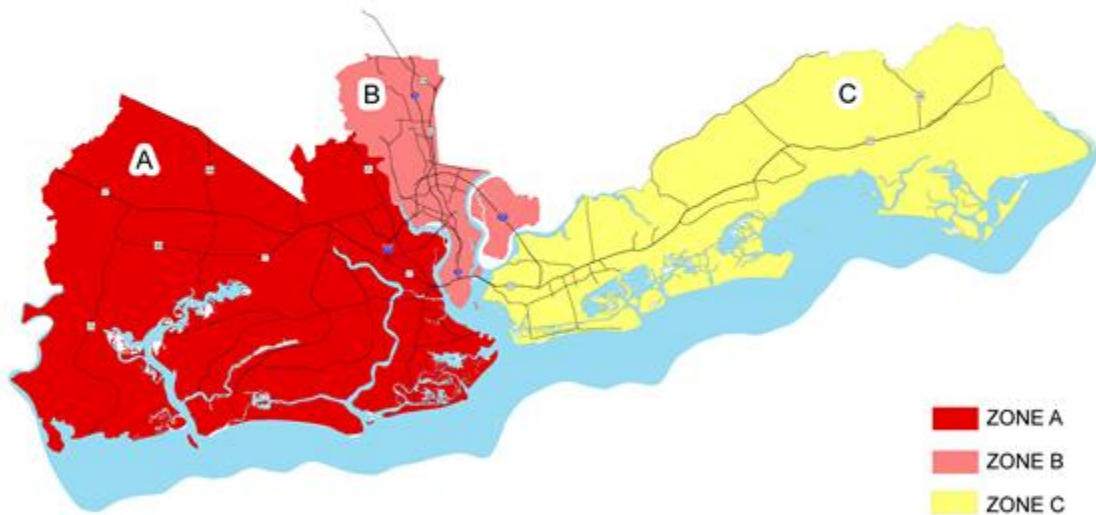


KNOW YOUR ZONE

LEARN — PLAN — EXECUTE

“Conozca su zona”

Mapa ampliado de las zonas del Condado de Charleston





Transporte

Si se ordena una evacuación y usted no tiene transporte, se proveerán buses para llevarlo desde las siguientes paradas hacia el refugio más cercano. Si hay una emergencia, escuche la radio con atención para saber si hay cambios en la ubicación de las paradas de buses.

North Charleston #1 (Lower North Charleston)

- NC-101: Bus stop at Rivers & Berlin's Restaurant Supply - 5051 Rivers Ave.
- NC-102: Bus Stop at 3740 Rivers next to Title Loans across from Old K-Mart.
- NC-103: Bus stop at Rivers Avenue and Jeff Street.
- NC-104: Bus stop at Montague Avenue and McDowell Avenue.
- NC-105: Bus stop at Remount Road and Saxon Street.
- NC-106: Carta Bus Super Stop at Rivers Avenue and Cosgrove Ave.
- NC-107: Bus stop at 2336 Meeting Street Rd & Delaware Street.
- NC-108: Fabian Shopping Center (4310 Rivers Avenue and Durant.
- NC-109: Felix C. Davis Community Center at East Montague - 4800 Park Circle.
- NC-110: Bus stop at Spruill Avenue and Verde Avenue.
- NC-111: Perry-Webb Community Center - 3200 Appleton Street.
- NC-112: Bus stop at Spruill Ave. & Echo Ave. - 2347 Spruill Avenue.
- NC-113: Bus stop at Meeting Street Road & Hackemann Ave.
- NC-114: Bus stop at Spruill Avenue and Baxter Street.

North Charleston #2 (Upper North Charleston)

- NC-201: Bus stop at Hwy. 78 and Shadow Lane
- NC-202: Bus stop at Old K-Mart Super Center – 8571 Rivers Avenue and Otranto Road.
- NC-203: Bus stop at Rivers Avenue and Ashley Phosphate Road at Aspen Dental.
- NC-204: Bus stop at Rivers Avenue and Trident Technical College.
- NC-205: Bus stop at Remount Road and Attaway St.
- NC-206: Bus stop at North Charleston Center – 5900 Rivers Avenue.
- NC-207: Bus stop at Ashley Phosphate Road and Cross County Road.
- NC-208: Bus stop at Ashley Phosphate Road and Stall Road.
- NC-209: Bus stop at Greenridge Road and Rivers Ave.
- NC-210: Bilo Shopping Center, 9612 US Highway 78 @ College Park Road
- NC-211: Grace Alliance Church, 8101 Northside Dr.
- NC-212: Journey Baptist Church, 8723 Salamander Rd.
- NC-213: Bus stop at Rivers Ave and Midland Park Rd.

North Charleston #3 (Dorchester Road Corridor)

- NC-301: Bus stop at Dorchester Road and Madden/Stark Drive.
- NC-302: Bus stop at Dorchester Road and Leeds Avenue.
- NC-303: Bus stop at Oak Ridge Plaza – 5060 Dorchester Road.
- NC-304: Bus stop at Goodwin Elementary School – 5501 Dorchester Road.
- NC-305: Bus stop at Lambs Elementary School – 6800 Dorchester Road.
- NC-306: Bus stop at Forest Hills – 7601 Dorchester Road and Lowell Dr.
- NC-307: Bus stop at Dorchester Road and Paramount Drive.



Busque esta señal que indica una parada cercana a usted.

Mount Pleasant #1 (Arthur Ravenel Bridge to the Isle of Palms Connector)

MP-101: Bus stop at Frontage Road and Lansing Drive (Trader Joe's).
MP-102: Bus stop at Ben Sawyer Blvd. and New Parrish Way.
MP-103: Bus stop at Johnnie Dodds Blvd. & Queensborough Shopping.
MP-104: Bus stop at Moultrie Middle School – 645 Coleman Blvd.
MP-105: Bus stop at Market Center Blvd. and Palmetto Grande Drive.
MP-106: Bus stop at Coleman Blvd. and Harborgate Drive.

Mount Pleasant #2 (North of the Isle of Palms Connector)

MP-201: Bus stop at Hwy. 17 and Hwy. 41.
MP-202: Bus stop at Six Mile Road and Tea Planter Road.
MP-203: Bus stop at Hwy. 17 and Hamlin Road.
MP-204: Belle Hall Elementary School – 385 Egypt Road.
MP-205: Lucy Garrett Beckham High School – 1560 Mathis Ferry Road.
MP-206: Harris Teeter – 2035 Hwy. 41.
MP-207: Whitesides Elementary School – 1565 Rifle Range Road.

Isle of Palms and Sullivan's Island

IOP-301: Isle of Palms Recreation Center - 24 28th Avenue
IOP-302: US Post Office – 1000 Palm Blvd (Isle of Palms)
SI-303: Sullivan's Island Elementary School - 2014 Mike Perkis Place
SI-304: Sunrise Presbyterian Church – 3222 Middle Street (Sullivan's Island)

Awendaw and McClellanville

AM-401: South Santee Community Center - 710 S. Santee Rd, off Rutledge Rd.
AM-402: McClellanville Middle School - 711 Pinckney Street (McClellanville)
AM-403: St. James-Santee Elem School - 8900 Hwy. 17 North (McClellanville)
AM-404: Berkeley Co-Op - 7200 Hwy. 17 North and Union Road (Awendaw)
AM-405: Sawgrass Center - 6448 Hwy. 17 North (Awendaw)
AM-406: Seewee Outpost - 4853 Highway 17 North (Awendaw)
AM-407: Dollar General – 10141 Hwy. 17 North.
AM-408: McClellanville Diner – 9905 Hwy. 17 North.
AM-409: Mt. Nebo AME Church – 5600 Hwy. 17 North.
AM-410: Greater Zion AME Church – 4174 Hwy. 17 North.
AM-411: Hwy. 17 North and Carolina Park Blvd.

Downtown Charleston

CC-101: Bus stop at Meeting Street and Mary Street
CC-102: Bus stop at Meeting Street and Johnson Street
CC-103: Bus stop at Fishburne Street and Rutledge Avenue
CC-104: Bus stop at King Street and Mt. Pleasant Street
CC-105: Bus stop at Calhoun Street and Alexander Street
CC-106: Bus stop at Beaufain Street and Market Street (Canterbury House)
CC-107: Bridgeview Village Apartments – 106 D. North Romney Street
CC-108: Bus stop at Doscher Avenue and Peonie Street
CC-109: Bus stop at Rutledge Avenue and Simmons Street
CC-110: Bus stop at Rutledge Avenue and Cannon Street
CC-111: Bus stop at Rutledge Avenue and Bennett Street
CC-112: Bus stop at Broad Street and King Street
CC-113: Bus stop at East Bay Street and Hasell St (Wentworth Street)
CC-114: Bus stop at Morrison Drive and Romney Street

West Ashley

CC-201: Bus stop at Ashely River Road and Bees Ferry Road.
CC-202: West Ashely Middle School – 1776 William Kennerty Drive.
CC-203: Bus stop at Ashley River Road and Glendale Drive.
CC-204: Bus stop at Savannah Hwy. and Wappoo Road.
CC-205: Bus stop at Savannah Hwy. and West Oak Forest Drive.
CC-206: Bus stop at Citadel Mall (across from United Community Bank.)
CC-207: Bus stop at Ashley Landing Mall (Near Burlington Clothing Store.)
CC-208: Charleston First Assembly - 2957 Savannah Highway (Highway 17.)
CC-209: Bus stop at Hwy. 61 and Peeks Pike.
CC-210: Bus stop at Hwy 61 and Wappoo Road.
CC-211: Bus stop at Magwood Drive and Charlie Hall Blvd.
CC-212: Publix – 3642 Savannah Hwy.
CC-213: Bus stop at Folly Road and S. Windermere Blvd.
CC-214: Bus stop at Hwy. 61 and Playground Road.
CC-215: Bus stop at Castlewood Blvd. and Savage Road.
CC-216: Bus stop at Ashley River Road and Woodland Road.
CC-217: Seventh Day Adventist Church – 2518 Savannah Hwy.

James Island

CC-301: Bus stop at Folly Road and Maybank Hwy.
CC-302: Bus stop at Folly Road and Ellis Oak Avenue.
CC-303: Bus stop at Riverland Drive and Lucky Road.
CC-304: Bus stop at Camp Road and Folly Road.
CC-305: Bus stop at Folly Road and Wilton Street.
CC-306: Camp Center – 1238 Camp Road.
CC-307: James Island High School – 1000 Ft. Johnson Road.
CC-308: Hideaway Pizza Kitchen – 608 Harbor View Road & Clearview Drive.
CC-309: Harris Teeter – 1005 Harbor View Road (at Harbor Place Drive.)
CC-310: Bus stop at Folly Road and Westway Drive.
CC-311: Harris Teeter – 1985 Folly Road and Sol Legere Road.
CC-312: Bus stop at Old Military Road and Lamar Road.
CC-313: Bus stop at Ft. Johnson Road and Secessionville Road.
CC-314: Bus stop at Riverland Drive and Stonewood Drive.
CC-315: Bus stop at Wappoo Drive and Plymouth Avenue.

Folly Beach

CC-316: Folly Boat Landing – Folly Road at ICW – 97 Center Street.

Johns Island

JI-401: Charleston Executive Airport - 2700 Fort Trenholm Rd (off River Road.)
JI-402: Mount Zion Elementary School - 3464 River Road.
JI-403: Bohicket Road at Plow Ground Road.
JI-404: Ace Hardward/Island Center Executive Offices - 3690 Bohicket Road.
JI-405: BI-LO - 3575 Maybank Highway (Main Road and Maybank Highway.)
JI-406: St. John's High School - 1518 Main Road.
JI-407: Food Lion – 2770 Maybank Hwy.
JI-408: Stono Market and Tomato Shed – 842 Main Road.
JI-409: Hebron Zion Presbyterian Church – 2915 Bohicket Road.
JI-410: Betsy Kerrison Parkway and Habitat Blvd.

Wadmalaw Island

JI-411: New Jerusalem A.M.E. Church - 6179 Bears Bluff Road
JI-412: Salem Presbyterian Church – 5591 Maybank Hwy
JI-413: Frierson Elementary School - 6133 Maybank Highway

Adam's Run

SP-101: Adam's Run Civic Center - 5166 Hwy. 174.

SP-102: St. Paul's Fire Department – 5674 Hwy. 174.

SP-103: Shiloh Baptist Church - 5629 Parkers Ferry Road.

Edisto Island

SP-201: Geechie Boy Grits Market and Mill – 2975 Hwy. 174.

SP-202: Horizon E-Z Stop - 2410 Hwy. 174.

SP-203: Jane Edwards Elementary School - 1960 Jane Edwards Road.

SP-204: Trinity Episcopal Church – 1589 Hwy. 174.

SP-205: Enterprise Bank – 804 Oyster Factory Drive.

SP-206: True Value Hardware Store - 487 Hwy. 174.

Hollywood, Ravenel, and Yonges Island

SP-301: Rantowles Baptist Church - 4590 Hwy. 162 (Hollywood)

SP-302: Baptist Hill High School - 5117 Baptist Hill Road (Hollywood)

SP-303: Allen A.M.E. Church - 6940 Ethel Post Office Rd (Hollywood)

SP-304: Minnie Hughes Elementary School - 8548 Willtown Rd (Hollywood)

SP-305: Mt. Horr A.M.E. Church - 4360 Hwy. 174 (Hollywood)

SP-306: Ravenel Town Hall - 5962 Hwy. 165, Suite 100 (Ravenel)

SP-307: C.C. Blaney Elementary School - 7184 Hwy. 162 (Yonges Island)

SP-308: St. Paul's Presbyterian Church – 7404 Hwy. 162.

SP-309: Christ St. Paul's Episcopal Church – 4981 Chapel Hill Road.

SP-310: Calvary Baptist Church – 4744 Hwy. 165.

SP-311: E.B. Ellington Elementary School – 5540 Old Jacksonboro Road.

Advertencia:

Si usted tiene que evacuar con una mascota y no tiene transporte: Llame a la Línea de Información Pública de Emergencia al (843) 746-3900, y un vehículo será enviado para transportarlo a usted y su mascota(s) al refugio para animales. Recuerde traer todas las provisiones necesarias para su mascota(s) (por ejemplo, correa, collar, comida, identificación, carnet de vacunas, etc.)

Si usted tiene alguna discapacidad y no puede llegar al lugar de levantamiento más cercano: Llame a la Línea de Información Pública de Emergencia al (843) 746-3900 y un vehículo será enviado para transportarlo al refugio más cercano.

Si necesita transporte al refugio más cercano durante una evacuación voluntaria: Llame a la Línea de Información Pública de Emergencia al (843) 746-3900 y solicite ayuda.

Planificación de Transporte y Necesidades Especiales

Si usted tiene necesidades especiales, las siguientes organizaciones le pueden ayudar a hacer planes y registrarse para sus necesidades de emergencia:

- **Asistencia Médica**

Carolina Del Sur Departamento de Salud y Control Ambiental (DHEC siglas en Inglés)
Por favor llamar al (843)953-0038.

- **Asistencia de Movilización**

Centro de Recursos de Discapacidad por favor llamar al (843)225-5080.



Después de la Tormenta

Permanezca conectado a la radio para más información. Regrese a su hogar únicamente cuando las autoridades lo permitan.

- Ingrese a su hogar con cuidado.
- Evite cables sueltos o cables de energía colgantes y llame a la compañía de electricidad inmediatamente, a la policía o los bomberos.
- Tenga cuidado con culebras, insectos y animales que se esconden en lugares altos debido a la crecida de agua, como por ejemplo en su casa.
- Abra las puertas y ventanas para ventilar y secar su hogar.
- Revise su refrigerador y limpie los alimentos descompuestos.
- Tome fotografías de los daños, tanto de su hogar y del interior para que pueda hacer sus reclamos al seguro.
- Conduzca, sólo si es absolutamente necesario y evite calles inundadas y puentes cubiertos por la crecida.
- Utilice el teléfono sólo para llamadas de emergencia.
- Revise que no haya fugas de gas. Si huele a gas o si escucha una fuga, abra las ventanas rápidamente y abandone la casa. Apague el gas desde la válvula principal en el exterior de su casa si es posible y llame a la compañía de gas desde la casa de un vecino. Si usted apaga el gas por cualquier razón, éste debe ser encendido nuevamente por un profesional.
- Revise daños en el sistema eléctrico. Si ve chispas, cables rotos o desgastados, si huele a fibra quemada, apague la electricidad desde el tablero principal. Si tiene que caminar sobre agua para llegar al tablero principal, llame a un electricista primero y pida que le aconseje que hacer en esos casos.
- Revise si hay daños en la alcantarilla y en la tubería de agua principal. Si sospecha que hay daños en la alcantarilla, evite utilizar los inodoros y llame a un plomero. Si las tuberías están dañadas llame a la compañía de agua y evite consumir el agua de la llave.



Administrando los escombros de la Tormenta

Haz parte de ayudar el proceso de recuperación rápidamente. El correcto procedimiento de limpiar puede tener un enorme impacto de poder recuperar mas rápido y volver a una vida normal.

Separando los escombros de una tormenta se expanden las oportunidades de reciclaje y se reduce la cantidad de basura que va al vertedero. La basura regular del hogar, debe ser puesta en el lugar de costumbre (basurero) y será recogida por el proveedor regular. No debe ser mezclada con los restos de la Tormenta.

Separe los escombros de la siguiente manera:



Restos de Construcción.

Materiales de construcción, madera, alfombras, muebles, colchones.



Residuos Peligrosos.

Aceite de carro, baterías, productos químicos, pinturas y gases naturales.



Electrónicos

Televisión, computadoras, radios, teléfonos, VCR'S, DVD'S



Aparatos Electrónicos

Refrigeradores, lavadoras/secadoras, heladeras, aire acondicionado, cocinas, calentadores de agua y lavaplatos.



Árboles y Vegetación

Rama de árboles, hojas y troncos.

CORRECTA manera de amontonar los escombros:

- En las esquinas que estén a 15 pies de la calle
- Entre la calle y la acera (si existe acera)
- Organícese con vecinos y combinen sus restos de la Tormenta

IN-CORRECTA manera de amontonar sus escombros de tormenta:

- En el camino
- En la acera
- O apoyando en los arboles, el contador de Agua/gas, postes de teléfonos o las torres Eléctricas.



Números Telefónicos Importantes

Condado de Charleston
Departamento Administrativo de Emergencia (843) 746 - 3800

Servicios del Condado de Charleston
(Charleston County Building Services) (843) 202 - 6930
(Información acerca de zonas de inundación en su localidad)

Centro de Recursos para Discapacidades (843) 225 - 5080
(Asistencia con Movilización)

Departamento de Salud y Control Ambiental
de Carolina del Sur (843) 953-0038
(Asistencia con Necesidades Médicas)

Cruz Roja Americana: (843) 764 - 2323
Capítulo Carolina Lowcountry

Departamento de Transportación
de Carolina del Sur (888) 877- 9151
(Información de Tráfico durante la Evacuación)

Información Pública de Emergencia
Condado de Charleston (843) 746 - 3900
(Solo cuando el Centro de Operación de Emergencias está activado)

Información Pública de Emergencia en
***Español* - Condado de Charleston** (843) 746 - 3909
(Solo cuando el Centro de Operación de Emergencias está activado)

Información Pública de Emergencia
Condado de Charleston - TTY (843) 746 - 3911
(Solo cuando el Centro de Operación de Emergencias está activado)



Es probable que su familia no esté junta cuando ocurra un desastre, de modo que deben planificar cómo se van a comunicar y decidir de antemano lo que harán en diferentes situaciones.

Nombre del contacto fuera estado: _____	Número de teléfono: _____
Correo electrónico: _____	Número de teléfono: _____

Complete los siguientes datos sobre cada miembro de su familia y manténgalos actualizados.

Nombre: _____	Número de seguro social: _____
Fecha de nacimiento: _____	Información médica importante: _____
Nombre: _____	Número de seguro social: _____
Fecha de nacimiento: _____	Información médica importante: _____
Nombre: _____	Número de seguro social: _____
Fecha de nacimiento: _____	Información médica importante: _____
Nombre: _____	Número de seguro social: _____
Fecha de nacimiento: _____	Información médica importante: _____
Nombre: _____	Número de seguro social: _____
Fecha de nacimiento: _____	Información médica importante: _____
Nombre: _____	Número de seguro social: _____
Fecha de nacimiento: _____	Información médica importante: _____

Dónde dirigirse en caso de emergencia. Anote los lugares donde su familia pasa la mayor parte del tiempo: el trabajo, la escuela y otros lugares donde suelen estar. Las escuelas, guarderías, lugares de trabajo y edificios de departamentos todos deberían tener planes de emergencia específicos.

Vivienda

Dirección: _____
 Número de teléfono: _____
 Lugar de reunión en el vecindario: _____
 Lugar de reunión regional: _____

Trabajo

Dirección: _____
 Número de teléfono: _____
 Lugar de evacuación: _____

Escuela

Dirección: _____
 Número de teléfono: _____
 Lugar de evacuación: _____

Trabajo

Dirección: _____
 Número de teléfono: _____
 Lugar de evacuación: _____

Escuela

Dirección: _____
 Número de teléfono: _____
 Lugar de evacuación: _____

Otros lugares que frecuenta:

Dirección: _____
 Número de teléfono: _____
 Lugar de evacuación: _____

Escuela

Dirección: _____
 Número de teléfono: _____
 Lugar de evacuación: _____

Otros lugares que frecuenta:

Dirección: _____
 Número de teléfono: _____
 Lugar de evacuación: _____

Información importante	Nombre	Número de teléfono	Número de póliza
Médico/s:			
Otros:			
Farmacéutico:			
Seguro médico:			
Seguro de propiedad/alquiler:			
Veterinario/residencia canina (para mascotas):			

Otros números de teléfono útiles: 9-1-1 para emergencias. Número de teléfono de la policía (no emergencias): _____

Charleston County
Citizen Alert
Notification System

If we can't reach you, we can't alert you



Sistema de Notificación de Alerta Ciudadana del Condado de Charleston

Resiva alertas de emergencias y otras noticias importantes registrándose a nuestro Programa de Alerta de Emergencia. Este Sistema nos permite brindarle información crítica rápidamente en una variedad de situaciones, tales como clima severo, cierres inesperados de carreteras, personas desaparecidas y evacuaciones de edificios o vecindarios.

Usted recibirá mensajes relevantes en el momento de cualquier evento donde usted lo haya especificado, por ejemplo; en su casa, celular o teléfono de su negocio, correo electrónico, mensajes de texto y más. Tú eliges dónde, tú eliges cómo.



<https://www.charlestoncounty.org/departments/emergency-management/>



CHARLESTON
COUNTY
SOUTH CAROLINA

8500 Palmetto Commerce Parkway
Ladson, SC 29456

Este documento fue preparado con una beca de la Oficina de Grants and Training, U.S. Department of Homeland Security (EE.UU. Departamento de Seguridad Nacional). Los puntos de vista u opiniones expresadas en este documento son las de los autores y no representan necesariamente la posición oficial o las políticas de la Oficina de Grants and Training, U.S. Department of Homeland Security (EE.UU. Departamento de Seguridad Nacional).

www.charlestoncounty.org